



«ГИЛЬДИЯ АВТОШКОЛ»
НЕКОММЕРЧЕСКОЕ ПАРТНЕРСТВО



**ГОСАВТОИНСПЕКЦИЯ
МВД РОССИИ**

**Материалы к заседанию рабочей группы
по обсуждению проекта приказа МВД РФ
«Об утверждении административного регламента МВД РФ
по предоставлению гос. услуги
по проведению экзаменов на право управления ТС
и выдаче водительских удостоверений»**

(ФИО)

(должность)

Москва
20 марта 2015 года



Испытательное упражнение № 1 «Парковка и выезд с парковочного места»

6. При выполнении упражнения кандидат в водители, сохраняя равновесие, удерживая мототранспортное средство и располагаясь от него с удобной для него стороны, пешком от места остановки у линии «СТОП» откатывает его задним ходом и устанавливает на подножку в пределах обозначенного места парковки. Затем снимает мототранспортное средство с подножки и выкатывает его к месту начала следующего упражнения.

| **Б** | **В** |

А	3 м
Б	1,5 м
В	2,5 м
Г	2 м

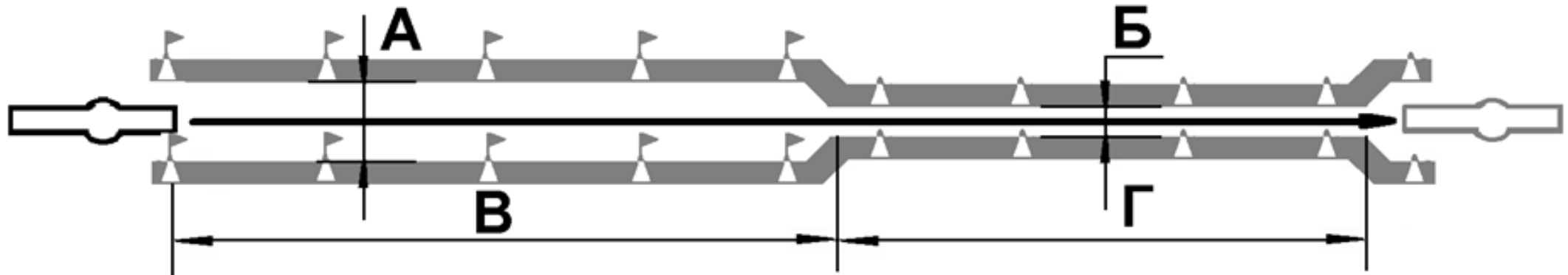
Результаты пробного выполнения

Замечания

Предложения

Испытательное упражнение № 2 «Габаритный коридор»

7. Кандидат в водители должен осуществить движение в «габаритном коридоре».



А	1,2 м
Б	0,3 м
В	9 м
Г	8 м

Результаты пробного выполнения

Замечания

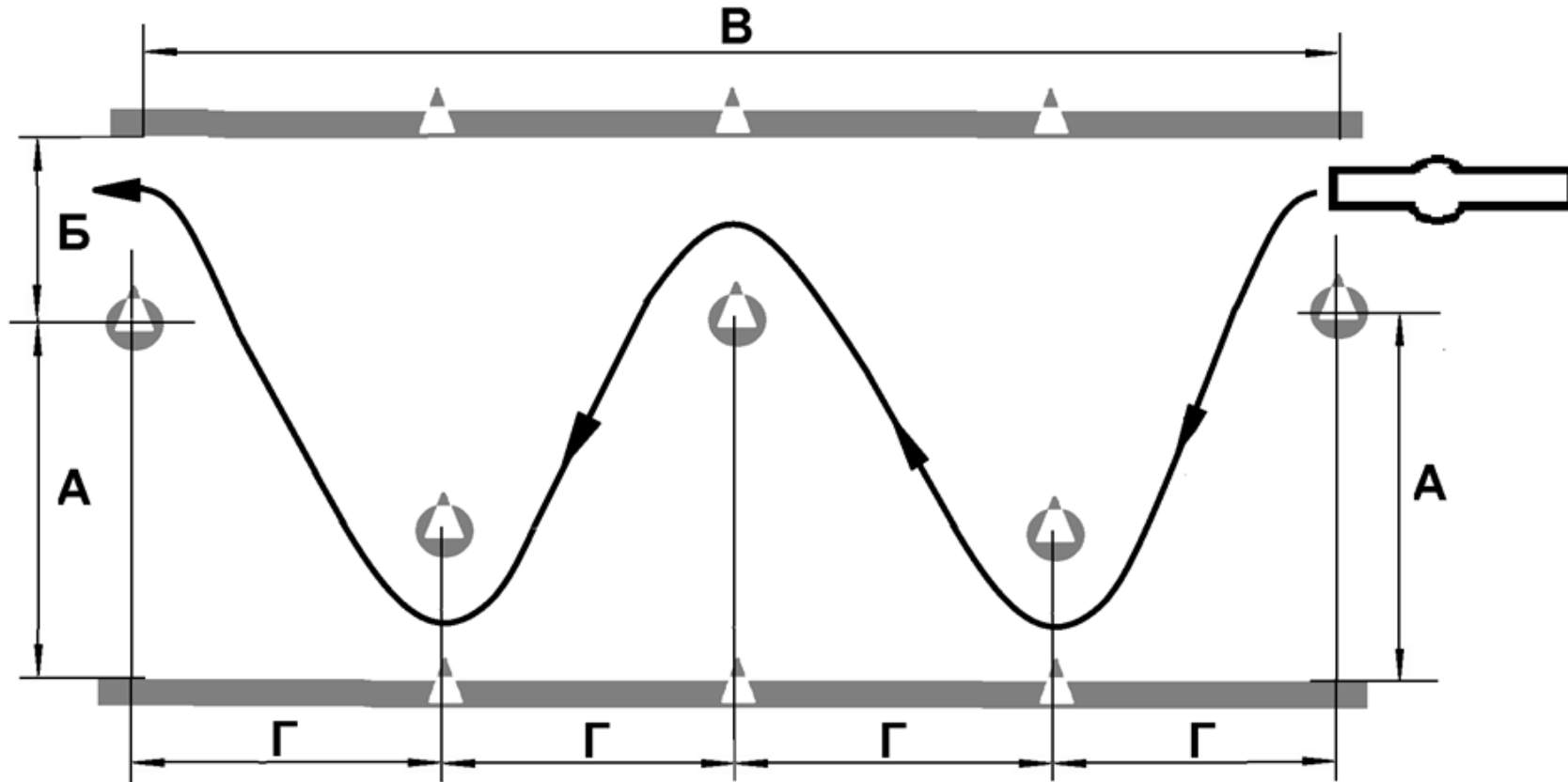
Предложения



Испытательное упражнение № 3 «Змейка»

8. Кандидат в водители осуществляет движение по заданной траектории, оставляя 1-й разметочный конус с левой стороны от мототранспортного средства, последовательно объезжая разметочные конусы с левой и правой сторон.

А	3 м
Б	2 м
В	15 м
Г	3,75 м



Результаты пробного выполнения

Замечания

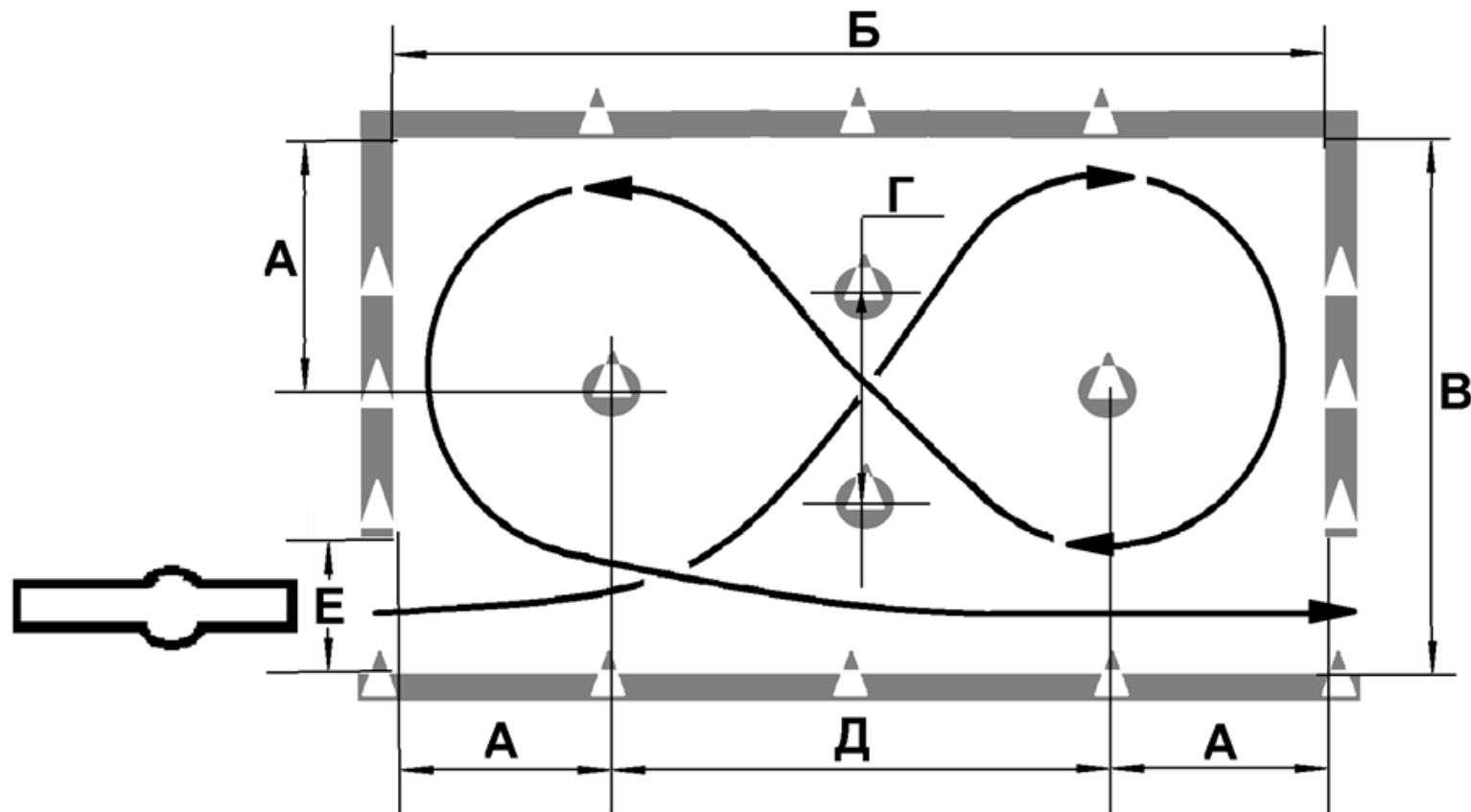
Предложения



Испытательное упражнение № 4 «Габаритная восьмёрка»

9. При выполнении задания кандидат в водители осуществляет движение по заданной траектории.

А	3 м
Б	11,5 м
В	6 м
Г	2 м
Д	5,5 м
Е	1,5 м



Результаты пробного выполнения

Замечания

Предложения

Испытательное упражнение № 5 «Скоростное маневрирование»

10. При выполнении задания кандидат в водители:

10-1) начинает движение в стартовых воротах;

10-2) разгоняет мототранспортное средство как минимум до 3-й передачи на прямом отрезке длиной 40 м;

10-3) объезжает последовательно с левой и правой стороны 5 разметочных конусов;

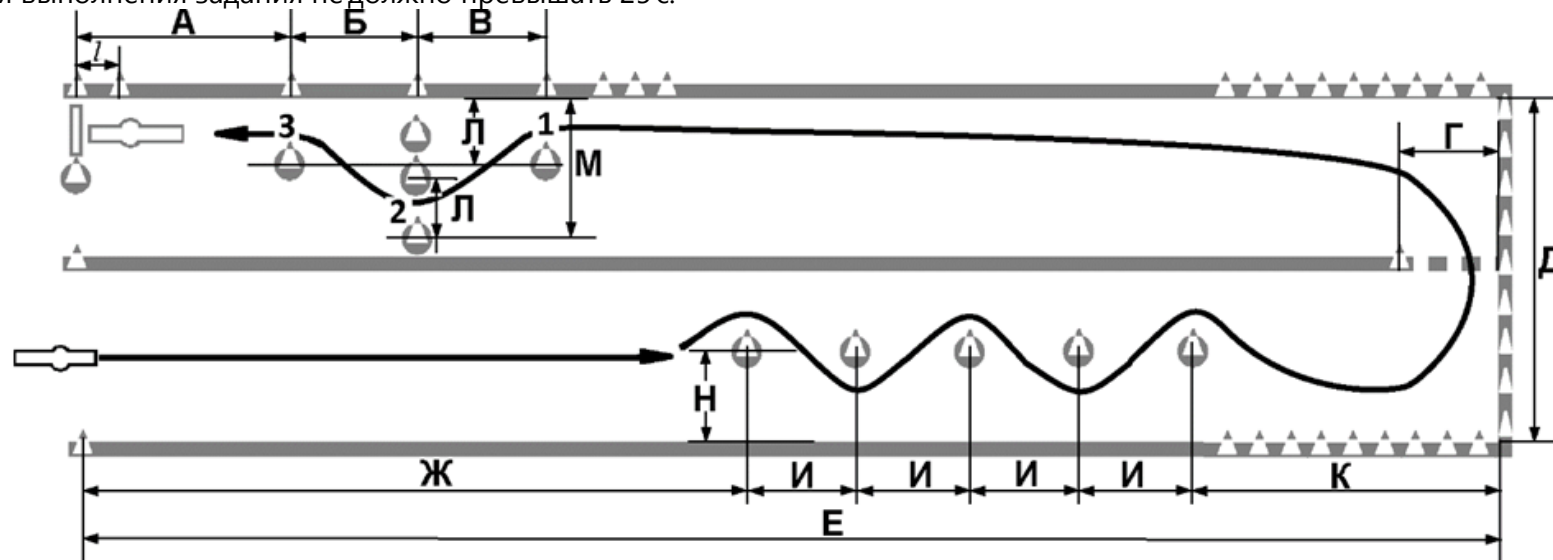
10-4) совершает разворот в ограниченном разметочными конусами пространстве;

10-5) проезжает габаритные ворота 1, уклоняется от препятствия, проезжая через габаритные ворота 2, возвращается к 1-начальной траектории, проезжая габаритные ворота 3;

10-6) подаёт рукой сигнал торможения и останавливается на расстоянии не более 0,3 м от линии «СТОП»;

10-7) включает нейтральную передачу и удерживает ТС до команды экзаменатора, установив 1 ногу на поверхность площадки.

11. Время выполнения задания не должно превышать 25 с.



А	12 м
Б	8 м
В	10 м
Г	4,5 м
Д	11 м
Е	90 м
Ж	40 м
И	7 м
К	22 м
Л	1,0 м
М	2,3 м
Н	3 м
l	0,5 м

Результаты пробного выполнения

Замечания



«ГИЛЬДИЯ АВТОШКОЛ»
НЕКОММЕРЧЕСКОЕ ПАРТНЕРСТВО



**ГОСАВТОИНСПЕКЦИЯ
МВД РОССИИ**

Предложения



Испытательное упражнение № 6 «Остановка для безопасной посадки или высадки пассажиров»

12. Кандидат в водители:

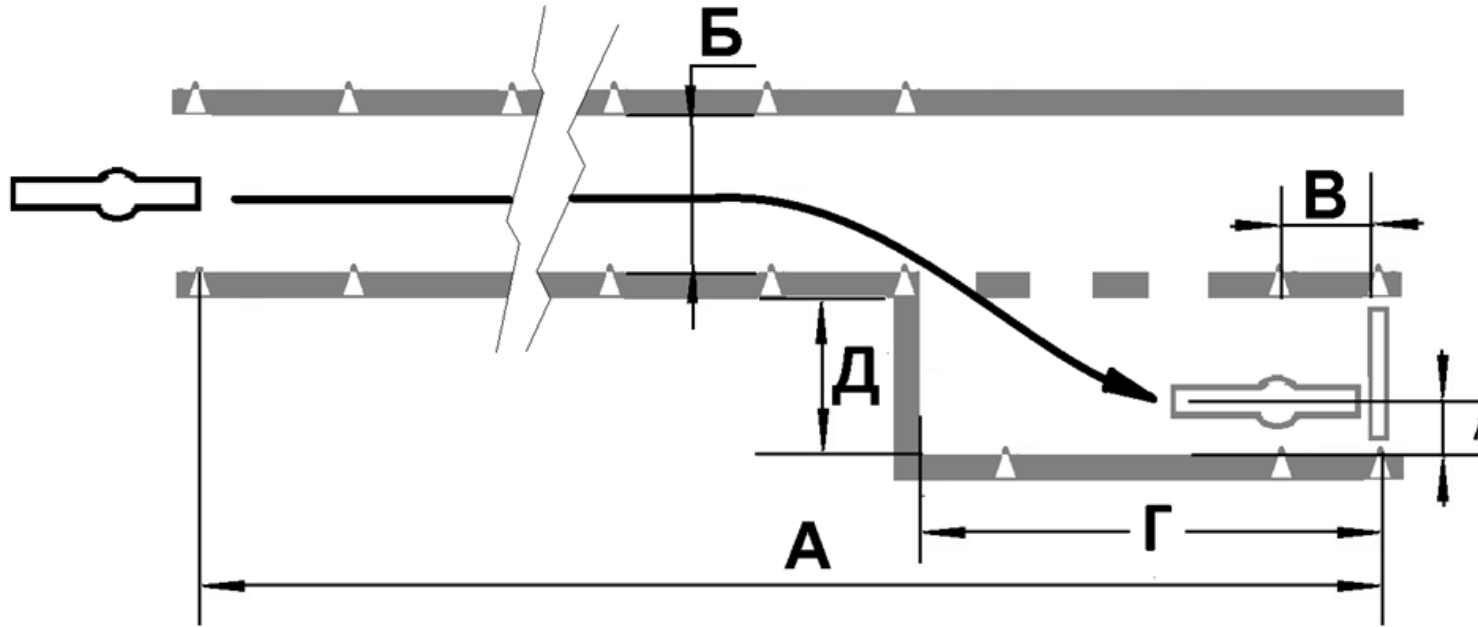
12-1) осуществляет движение по обозначенной полосе;

12-2) подаёт рукой сигнал поворота, и совершает манёвр перестроения к месту остановки;

12-3) подаёт сигнал торможения и останавливается на расстоянии не более 0,5 м от линии «СТОП» и не более 0,3 м по проекции правой стороны ТС от контрольной линии;

12-4) включает нейтральную передачу и удерживает ТС до команды экзаменатора, установив 1 ногу на поверхность площадки.

А	15 м
Б	1,3 м
В	0,5 м
Г	5 м
Д	1,5 м
И	0,3 м



Результаты пробного выполнения

Замечания

Предложения

Испытательное упражнение № 7 «Остановка и начало движения на подъёме»

14. Кандидат в водители:

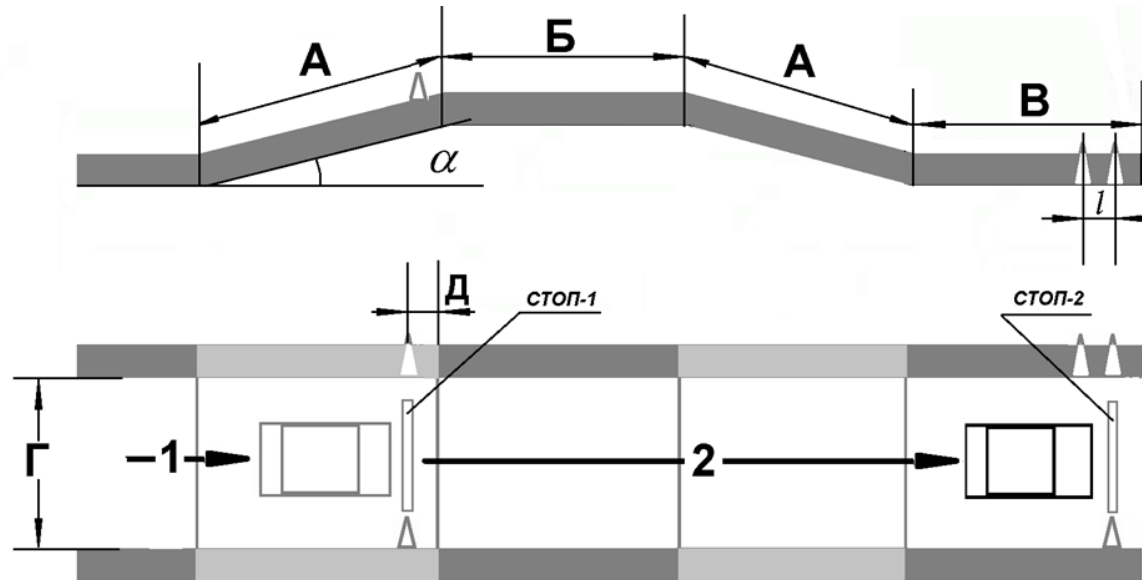
14-1) останавливает ТС перед линией «СТОП-1», не пересекая её проекцией переднего габарита ТС, таким образом, чтобы все колеса находились на участке подъёма;

14-2) фиксирует ТС в неподвижном состоянии;

14-3) продолжает движение в прямом направлении, не допуская отката ТС назад более чем на 0,3 м;

14-4) останавливается у линии «СТОП-2», на расстоянии не более 1 м и не пересекая её по проекции переднего бампера, включает нейтральную передачу и фиксирует ТС в неподвижном состоянии стояночным тормозом.

15. Величина отката фиксируется разметочным конусом со стойкой высотой не менее 1 м, который выставляется экзаменатором (помощником) после остановки ТС у линии «СТОП-1» на расстоянии 0,3 м от проекции заднего бампера (борта).



А, В	\geq длина ТС + 2 м
Б	\geq колёсная база ТС
Г	\geq ширина ТС + 2 м
Д	$\geq 0,5$ м
α	8—16 %
l	1 м

Результаты пробного выполнения



Замечания

Предложения



Испытательное упражнение № 8 «Разворот в ограниченном пространстве»

16. Кандидат в водители заезжает через стартовые ворота, выполняет разворот по заданной траектории, используя одноразовое включение передачи заднего хода, и выезжает за пределы упражнения через стартовые ворота.

Г

А	3 длины ТС + 1 м
Б	2 длины ТС
В	Длина ТС
Г	Стартовые ворота

Результаты пробного выполнения

Замечания

Предложения



Испытательное упражнение № 9 «Повороты на 90°»

17. Кандидат в водители поочередно совершает левый и правый повороты в пределах, ограниченных разметочным оборудованием.



Категории (подкатегории) «В», «В1», «С1» и «D1»	
А	Ширина ТС + 2 м, но не более 3,5 м
Б, В	≥ 2 длины ТС
г	1 м
Категории «С» и «D»	
А	Ширина ТС + 2 м, но не более 4,7 м
Б, В	≥ 2 длины ТС
г	1,5 м

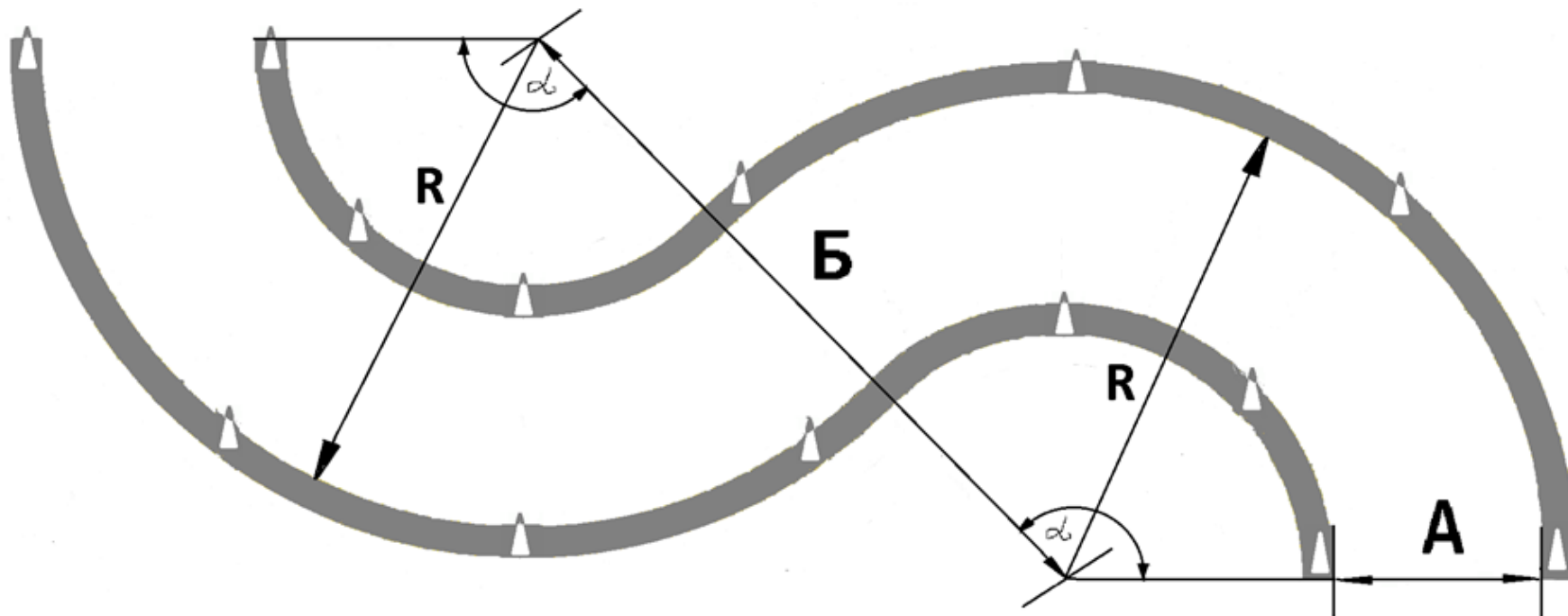
Результаты пробного выполнения

Замечания

Предложения

Испытательное упражнение № 10 «Змейка»

18. Кандидат в водители поочерёдно совершает левый и правый повороты в пределах, ограниченных разметочным оборудованием.



Категории (подкатегории) «В», «В1», «С1» и «D1»	
А	4 м
Б	11,1 м
r	7,3 м
α	135°
Категории «С» и «D»	
А	4,2 м
Б	15,8 м
r	10,2 м
α	135°

Результаты пробного выполнения

Замечания



«ГИЛЬДИЯ АВТОШКОЛ»
НЕКОММЕРЧЕСКОЕ ПАРТНЕРСТВО



**ГОСАВТОИНСПЕКЦИЯ
МВД РОССИИ**

Предложения



Испытательное упражнение № 11 «Въезд в бокс задним ходом»

19. Кандидат в водители:

19-1) двигаясь задним ходом устанавливает ТС на место парковки так, чтобы оно по проекции переднего габарита пересекло линию фиксации выполнения задания;

19-2) включает нейтральную передачу и фиксирует ТС в неподвижном состоянии стояночным тормозом;

19-3) выезжает с места парковки, совершив левый поворот.



Категории (подкатегории) «В», «В1», «С1» и «D1»	
А	Длина ТС
Б	Ширина ТС + 1 м
В	Длина ТС + 1 м
Категории «С» и «D»	
А	1,5 длины ТС
Б	Ширина ТС + 2 м
В	Длина ТС + 1 м

Результаты пробного выполнения

Замечания



«ГИЛЬДИЯ АВТОШКОЛ»
НЕКОММЕРЧЕСКОЕ ПАРТНЕРСТВО



**ГОСАВТОИНСПЕКЦИЯ
МВД РОССИИ**

Предложения



Испытательное упражнение № 12 «Парковка задним ходом и выезд с парковочного места»

20. Кандидат в водители:

20-1) двигаясь задним ходом установить ТС на место парковки так, чтобы проекция левого габарита ТС пересекла линию фиксации выполнения задания;

20-2) включает нейтральную передачу и фиксирует ТС в неподвижном состоянии стояночным тормозом;

20-3) выезжает с места парковки.



Категории (подкатегории) «В», «В1», «С1» и «D1»	
А	≥ длина ТС
Б	2 длины ТС
В	Ширина ТС + 1 м
Г	Ширина ТС + 2 м
Категории «С» и «D»	
А	≥ 1,5 длины ТС
Б	2 длины ТС
В	Ширина ТС + 1,5 м
Г	Ширина ТС + 2,5 м

Результаты пробного выполнения

Замечания



«ГИЛЬДИЯ АВТОШКОЛ»
НЕКОММЕРЧЕСКОЕ ПАРТНЕРСТВО



**ГОСАВТОИНСПЕКЦИЯ
МВД РОССИИ**

Предложения



**Испытательное упражнение № 13 «Проезд регулируемого перекрёстка»
(только на автоматизированном автодроме)**

21. Кандидат в водители:

21-1) проезжает регулируемый перекрёсток согласно схеме организации движения автоматизированного автодрома, соблюдая требования сигналов светофора;

21-2) при включении запрещающего сигнала светофора останавливает ТС перед линией «СТОП»;

21-3) при включении разрешающего сигнала светофора проезжает перекрёсток в заданном направлении.

Замечания

Предложения



«ГИЛЬДИЯ АВТОШКОЛ»
НЕКОММЕРЧЕСКОЕ ПАРТНЕРСТВО



**ГОСАВТОИНСПЕКЦИЯ
МВД РОССИИ**



Испытательное упражнение № 14 «Сцепление и расцепление прицепа с тягачом»

25. Кандидат в водители:

25-1) подаёт тягач задним ходом на малой скорости к прицепу, производит сцепку сцепной головки прицепа (сцепной петли) прицепа с шаром фаркопа (буксирным крюком) автомобиля;

25-2) закрепляет трос привода аварийной тормозной системы (произвести подключение тормозной системы прицепа к тормозной системе тягача);

25-3) производит подключение электрооборудования прицепа к электрооборудованию тягача;

25-4) проверяет работу электрооборудования и тормозной системы прицепа.

26. Время сцепления прицепа с тягачом не должно превышать 20 м.

27. По окончании выполнения испытательных заданий кандидат в водители:

27-1) производит отключение электрооборудования прицепа от электрооборудования тягача;

27-2) отсоединяет трос привода аварийной тормозной системы (производит отключение тормозной системы прицепа от тормозной системы тягача);

27-3) производит расцепку сцепной головки (сцепной петли) прицепа с шаром фаркопа (буксирным крюком) автомобиля;

27-4) отгоняет тягач от прицепа на расстояние не менее 3 м.

28. С целью соблюдения безопасности при выполнении испытательного упражнения на ТС категории «СЕ» или «DE» и подкатегории «С1Е» или «D1Е» допускается, при необходимости, прибегнуть к помощи других лиц при подъезде задним ходом к прицепу и производства сцепки.

29. Время расцепления прицепа с тягачом не должно превышать 15 м.

Результаты пробного выполнения

Замечания

Предложения



«ГИЛЬДИЯ АВТОШКОЛ»
НЕКОММЕРЧЕСКОЕ ПАРТНЕРСТВО



**ГОСАВТОИНСПЕКЦИЯ
МВД РОССИИ**



Испытательное упражнение № 15 «Движение и маневрирование задним ходом, парковка и выезд с парковочного места»

30. При выполнении задания кандидат в водители:

30-1) двигаясь задним ходом, устанавливает ТС на место парковки так, чтобы проекция правого борта по всей длине тягача и заднего борта прицепа находились от контрольной линии на расстоянии не более 1 м;

30-2) включает нейтральную передачу и фиксирует ТС в неподвижном состоянии стояночным тормозом;

30-3) по команде экзаменатора выезжает с места парковки.



А	\geq длина состава ТС + 2 м
Б	Длина состава ТС
В	\leq 2 длины состава ТС
Г	2 ширины состава ТС + 1 м
l	\leq 1 м

Результаты пробного выполнения

Замечания

Предложения



«ГИЛЬДИЯ АВТОШКОЛ»
НЕКОММЕРЧЕСКОЕ ПАРТНЕРСТВО



**ГОСАВТОИНСПЕКЦИЯ
МВД РОССИИ**

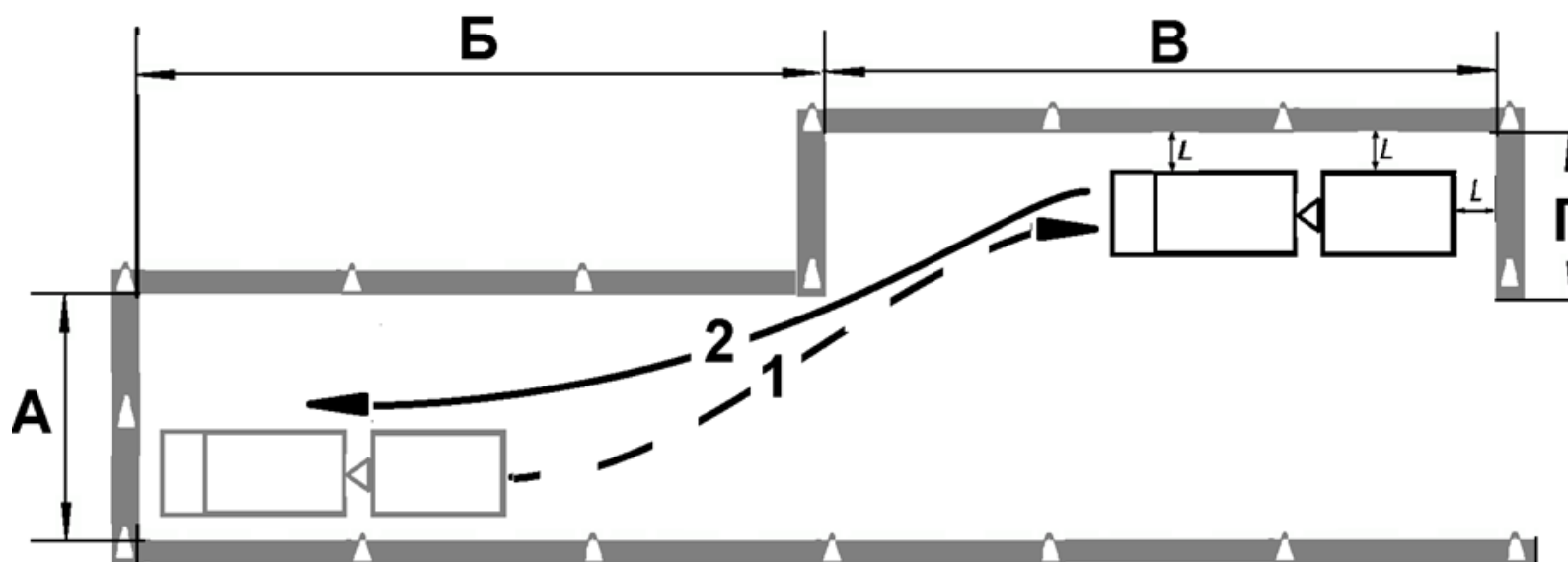
Испытательное упражнение № 16 «Парковка для погрузки (разгрузки) и выезд с парковочного места» для категории «СЕ» и подкатегории «С1Е»

31. Кандидат в водители:

31-1) двигаясь задним ходом, устанавливает ТС на место парковки так, чтобы проекция правого борта по всей длине тягача и заднего борта прицепа находились на расстоянии не более 1 м от контрольной линии;

31-2) включает нейтральную передачу и фиксирует ТС в неподвижном состоянии стояночным тормозом;

31-3) по команде экзаменатора выезжает с места парковки.



Подкатегория «С1Е»	
А	Длина состава ТС
Б	≤ 2 длины состава ТС
В	2 длины состава ТС + 1 м
Г	Ширина состава ТС + 1 м
l	≤ 1 м
Категория «СЕ»	
А	Длина состава ТС
Б	≤ 2 длины состава ТС
В	2 длины состава ТС + 2 м
Г	Ширина состава ТС + 1 м
l	≤ 1 м

Результаты пробного выполнения

Замечания

Предложения



«ГИЛЬДИЯ АВТОШКОЛ»
НЕКОММЕРЧЕСКОЕ ПАРТНЕРСТВО



**ГОСАВТОИНСПЕКЦИЯ
МВД РОССИИ**



Испытательное упражнение № 17 «Маневрирование в ограниченном пространстве и остановка для безопасной посадки или высадки пассажиров»

32. Кандидат в водители:

32-1) совершает поворот налево на 90°;

32-2) устанавливает ТС на место парковки так, чтобы проекция переднего габарита, правого борта тягача и прицепа по всей длине находились на расстоянии не более 0,5 м от контрольной линии;

32-3) включает нейтральную передачу и фиксирует ТС в неподвижном состоянии стояночным тормозом.

А, Г	2 ширины состава ТС
Б, В	1,5 длины состава ТС
l	≤ 0,5 м

Результаты пробного выполнения

Замечания

Предложения



«ГИЛЬДИЯ АВТОШКОЛ»
НЕКОММЕРЧЕСКОЕ ПАРТНЕРСТВО



**ГОСАВТОИНСПЕКЦИЯ
МВД РОССИИ**





«ГИЛЬДИЯ АВТОШКОЛ»
НЕКОММЕРЧЕСКОЕ ПАРТНЕРСТВО



**ГОСАВТОИНСПЕКЦИЯ
МВД РОССИИ**